

## موزه ایران باستان

موزه ملی ایران با قدمتی بیش از ۷۰ سال، با دارا بودن سیصد هزار شیء و زیربنایی بیش از ۲۰ هزار مترمربع نه تنها بزرگترین موزه باستان شناسی و تاریخ ایران است بلکه از نظر حجم، تنوع و کیفیت آثار نیز جزء یکی از چند موزه معتبر جهان محسوب می شود. این موزه در فرهنگ موزه داری ایران به عنوان موزه مادر به شمار می رود که هدف از برپایی آن، نگاهداری و پژوهش در آثار گذشتگان و انتقال آنها به آیندگان، ایجاد و تقویت تفاهم میان اقوام و ملل، شناخت و نمایش سهم ایرانیان در بالندگی فرهنگ و تمدن جهانی و تلاش در بهبود و افزایش میزان دانش عمومی مردم است.

### بخش پیش از تاریخ

بخش پیش از تاریخ موزه ملی ایران از سال ۱۳۱۶ همزمان با تاسیس این موزه فعالیتهای خود را آغاز کرد. گنجینه این بخش بیش از ده هزار شی را در خود جای داده است. این مجموعه ها نشانگر سیر تحول فرهنگ های پیش از تاریخ ایران از هزاره هفتم پ.م تا هزاره اول پ.م است و از مکانهایی چون تپه سراب، علی کش، تل باکون، چشمه علی، اسماعیل آباد، شوش، حسنلو، مارلیک، و مکانهای متعدد دیگر یافت شده است.

تعداد بسیاری از اشیاء موجود در گنجینه بخش پیش از تاریخ از کاوشهای علمی باستان شناسی بدست آمده اند. در کنار این مجموعه ها اشیاء دیگری نیز وجود دارد که توسط افراد مختلف اهداء و یا از آنها خریداری شده است. از مجموعه های مهم هدایی می توان به مجموعه فروغی اشاره کرد که در سال ۱۳۵۹ به موزه وارد شده است. همچنین برخی دیگر از این اشیاء در نتیجه کشفیات اتفاقی و یا از طریق توقیف اشیای به دست آمده از حفاریات غیر مجاز به بخش وارد شده اند که از میان آنها می توان به مجموعه مرز بازرگان اشاره کرد.

### مجموعه تاریخی و لرستان شامل:

-پیشینه دوران هخامنشی

-پیشینه تاریخی سلوکی ها و پارتها

-پیشینه دوره ساسانی

-موقعیت جغرافیایی و طبیعی استان لرستان

-مفرغ های لرستان و سازندگان آن

- مفرغ های لرستان

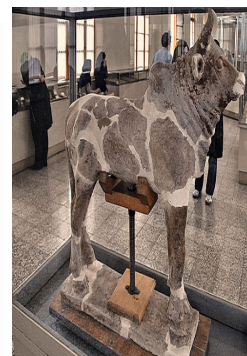
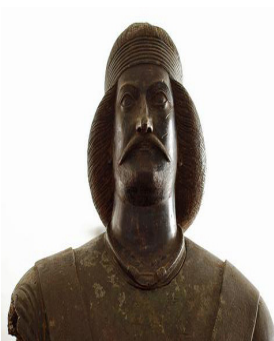
## دوره اسلامی:



گسترش تمدن اسلامی بر مبنای فلسفه اسلامی و احکام الهی قرآن ، زمینه ایجاد هنر اسلامی را متأثر از شرایط تاریخی ، اجتماعی - سیاسی - اقتصادی ممالک اسلامی ، فراهم آورد. شباهت بسیار نقوش دوره اسلامی با ادوار پیش از آن بیانگر تداوم هنر پیشینیان در این دوره است.

از بدو ایجاد موزه ایران باستان ، به کوشش آندره گدار، طبقه چهارم این موزه به بخش اسلامی اختصاص یافت. این بخش با حدود ۲۴۰۰ شی فعالیت خود را در زمینه های مختلف به ویژه پژوهش در زمینه هنر اسلامی آغاز کرد.

در حال حاضر بخش اسلامی با بیش از ده هزار اثر اسلامی ، یکی از مراکز مهم پژوهش در آثار اسلامی محسوب می گردد و فعالیت های چشم گیری را در این زمینه با مراکز آموزشی و دانشگاه های داخلی و خارجی کشور دارا می باشد.



منبع: سایت موزه ایران باستان <http://www.nationalmuseumofiran.ir>